



جک قیچی دو بل تعمیر گاهی

- 4-3.....پیشگفتار
- 6-5.... نصب و راه اندازی و علائم هشدار دهنده
- 7..... اطلاعات فنی و سیستمهای ایمنی دستگاه
- 9-8..... نقشه فندانسیون
- 11-10..... نقشه هیدرولیک
- 12..... نقشه برق
- 13..... دستورالعمل عملیاتی
- 14..... مقررات ایمنی
- 15..... پایین آوردن وسیله نقلیه
- 16..... عیب یابی
- 17..... پایین آوری اضطراری
- 18..... بازرسی و نگهداری
- 21-19..... بازرسی و سرویسهای دوره ای
- 22..... بازرسی وایمنی

### پیشگفتار:

سیستمهای بالابر قیچی دوبل حاصل تجربه طولانی مدت در صنعت بالابر خودرو است. کیفیت بالا و طول عمر بالا بالاتر از همه استفاده اقتصادی آن را تضمین میکند. برای جلوگیری از آسیب های غیر مترقبه، جراحی یا حتی مرگ، دستورالعمل های عملیاتی را با دقت مطالعه کرده و محتویات آن را رعایت کنید.

از سیستم های بالابر قیچی دوبل برای کاربردهایی غیر از مواردی که برای آن طراحی شده است استفاده نگردد

### تعهدات کاربر

دستورالعمل های عملیاتی: برای پیروی از روشهای بازرسی و نگهداری توصیه شده و انجام تست آزمونهای تجویز شده تمام افرادی که با دستگاه بالابر یا اطراف دستگاه کار می کنند باید نکات و دستورالعمل های عملیاتی را رعایت کنند

مهمتر از همه فصل 4 (مقررات ایمنی) که بسیار مهم است، باید با دقت مطالعه و رعایت شود

علاوه بر مقررات ایمنی مندرج در دفترچه را هنمای بهره بردار ی، مقررات ایمنی مناسب و رویه های عملیاتی محل بهره بردار ی نیز باید در نظر گرفته شود

. افرادی که با مقررات اولیه مربوط به ایمنی کار و پیشگیری از حوادث آشنا بوده و برای راه اندازی واحد خاص آموزش دیده اند. میتواند با دستگاه کار کنند

افرادی که از بالابر استفاده می کنند موظفند که فصل مربوط به علائم ایمنی و هشدار را مطالعه و درک کنند.

### خطرات هنگام کار با بالابر قیچی

بالابر های هاتیک بر اساس استاندارد های فنی و مقررات مصوب ایمنی فنی طراحی و ساخته میشوند. استفاده از بالابر های هاتیک برای اهدافی غیر از مواردی که برای آن طراحی شده اند، ممکن است منجر به آسیب یا حتی مرگ شود.

بالابرزمانی فقط برای استفاده مناسب است، که در شرایط بی عیب و بدون نقص فنی باشد.

دستورالعمل استفاده باید در محل کار نگهداری شود تا در هر زمان به راحتی قابل دسترسی باشد.

علاوه بر دستورالعمل استفاده، قوانین مربوط به سایر مقررات مانند پیشگیری از حوادث و قوانین زیست محیطی باید رعایت شود.

مالک بالابر باید اطمینان حاصل کند که اپراتور ها و افرادی که با بالابریا اطراف آن کار می کنند گهگاه دوره های "باز آموزی دیده باشند تا اطمینان حاصل شود که روش های عملیاتی مناسب و اقدامات احتیاطی ایمنی شناخته شده و با

تجهیزات حفاظت فردی (PPE) باید طبق مقررات مناسب استفاده می شود.

تمام علائم ایمنی و هشدار دهنده در بالابر و اطراف آن باید رعایت شود!

فواصل زمانی مشخص شده بین تست ها و بازرسی ها را رعایت و عملیاتی کنید.

### تعمیر و نگهداری، تعمیر عیوب

تنظیمات، نگهداری و بازرسی ها باید با توجه به فواصل زمانی مشخص شده دنبال شود.

جزئیات مربوط به نگهداری قطعات هماتطور که در دستورالعمل ها ی عملیاتی ذکر شده است باید رعایت شود.

این کار ها فقط باید توسط افراد متخصص انجام شود.

پس از تعمیر و نگهداری، پیچ ها، مهره ها و پیچ ها ی شل شده بطور کامل باید محکم و سفت شوند!

### مسئولیت پذیری کاربر:

استفاده نامناسب از بالابر در نصب، راه اندازی، بهره برداری و نگهداری نامناسب بالابر

استفاده از بالابر در حالی که یک یا چند سیستم امنیتی کار نمی کنند و یا به درستی نصب نشده اند

عدم رعایت مقررات دستورالعمل ها ی عملیاتی در مورد حمل و نقل، انبار کردن، نصب، راه اندازی، بهره برداری و نگهداری بالابر

تغییرات غیرمجاز در ساختار بالابر بدون درخواست اولیه از سازنده.

تغییرات غیرمجاز تنظیمات اجزای مهم بالابر (مانند عناصر محرک، قدرت، سرعت موتور و غیره)

روش تعمیر و نگهداری اشتباه یا نادرست.

### نصب و راه اندازی

فقط توسط کارکنان متخصص مجاز به انجام کارهای مربوط به بالابر هستند باید انجام گیرد (کارشناسان و تکنسین های آموزش دیده)

کارشناسان و تکنسین ها کسانی هستند که آموزش های لازم درخصوص نصب و راه اندازی و تست آزمون دستگاه بالابر و آموزشهای لازم مربوط به کار و پیشگیری از حوادث حین کار را دیده باشند.

### علام هشدار دهنده

برای نشان دادن خطر و نشان دادن اطلاعات مهم از سه علامت زیر استفاده می شود  
به قسمت هایی که با این نمادها مشخص شده اند توجه کنید



**خطر!** این علامت نشان دهنده این است اگر شرح عملیات نوشته شده به درستی انجام نشود ممکن است باعث جراحات شدید و یا سلامتی کاربر را به مخاطره بیندازد.



**احتیاط!** این علامت نسبت به آسیب احتمالی بالابر خودرو یا سایر اجسام در صورت عدم استفاده کارشناسانه از دستگاه هشدار می دهد



**توجه!** این علامت برای یک عملکرد مهم یا یادداشت های مهم دیگر نشان می دهد و باید به دقت بخوانید  
و به دستورات آن عمل کنید

طر 2.5 میلی متر مربع است

تمام مسیر های کابل باید با پوشش های محافظ داکت برای جلوگیری از حوادث مجهز شوند .

### نصب و رولبولت کردن بالابر

قبل از نصب بالابر خودرو باید همه چیز را مطابق با دفترچه راهنما انجام داد تا از حوادث جلوگیری شود

بالابر را با دقت قبل از نصب بررسی شود تا آسیب دیدگی در هنگام حمل نقل پیدا نکرده باشد

بالابر مطابق با نقشه فندانسیون داده شده نصب کنید

یونیت پاورپک را در محل طراحی شده نصب کرده و منبع تغذیه را وصل کنید

روغن هیدرولیک را درون باک روغن بریزید

روغن هیدرولیک باکیفیت بالا توصیه می شود ویسکوزیته آن باید 32cst باشد سطح روغن بین علامت بالایی و پایینی سطح روغن سنج باشد

بالابر را در ارتفاع تقریبی بالا ببرید 1500 میلی متر . قبل رو لبولت مجددا موقعیت صفحات پایه را بررسی کنید

ابتدا کفی اول را تنظیم کنید و سپس کفی دوم را مطابق آن تنظیم کنید

در زمان نصب دقت شود فضای خالی بین کفی پایین و سطح زمین وجود نداشته باشد

اگر یک کفی ناتراز است با گذاشتن لاتن آن را تراز کنید

قبل از رولبولت کف بتن را با کیفیت min .c 20/25 بررسی کنید در این حالت رولبولت ها باید مطابق اندازه های داده شده انتخاب شود

رولبولت مهم است که کفی ها تمیز و راهنما های تفلونی تمیز و روغن کاری شده باشند تا بالابر بدون مشکل کار کند

هر رولبولت میبایست با گشتاورد مورد نیاز سفت شود در غیر این صورت نمی توان عملکرد طبیعی بالابر خودرو تضمین کرد

مقررات سایر تولید کننده رولبولت را رعایت کنید بالابر را چند بار با بار بالا و پایین کنید گشتاورد رولبولت ها را بررسی کنید و نشستی قطعات هیدرولیک مجددا کنترل کنید

در صورت لزوم بالابر را کنترل کنید و داکت محافظ شیلنگ و کابلها را نصب کنید

### هواگیری سیستم هیدرولیک

بالابر خودرو به طور کامل مونتاژ شده است محل اتصال لوله ها و شیلنگ ها را مطابق با نقشه اتصالات و شیلنگها مونتاژ نمایید

اگر اتصالات هیدرولیک باز باشد ( طولانی شدن ، هوا می تواند به داخل آن نفوذ کند

اگر حرکت کفی ها با هم برابر نیست بررسی کنید کلیه شیلنگ ها را مطابق با نقشه متصل شده اند

در صورت داشتن علامت زیر :

بلند شدن ناگهانی کفی ها نابرابر با بار ، پایین نیامدن کامل کفی در پایین ترین موقعیت خود بدون خودرو می بایست بالابر را تا ماکزیمم ارتفاع برده و سپس پایین می آوریم و این کار را پشت سر هم چند بار تکرار کنید تا کاملا هواگیری شود

### بررسی نشستی روغن

بررسی کنید آیا 14 لیتر در مخزن روغن است . سطح روغن در مخزن کنترل نماید.

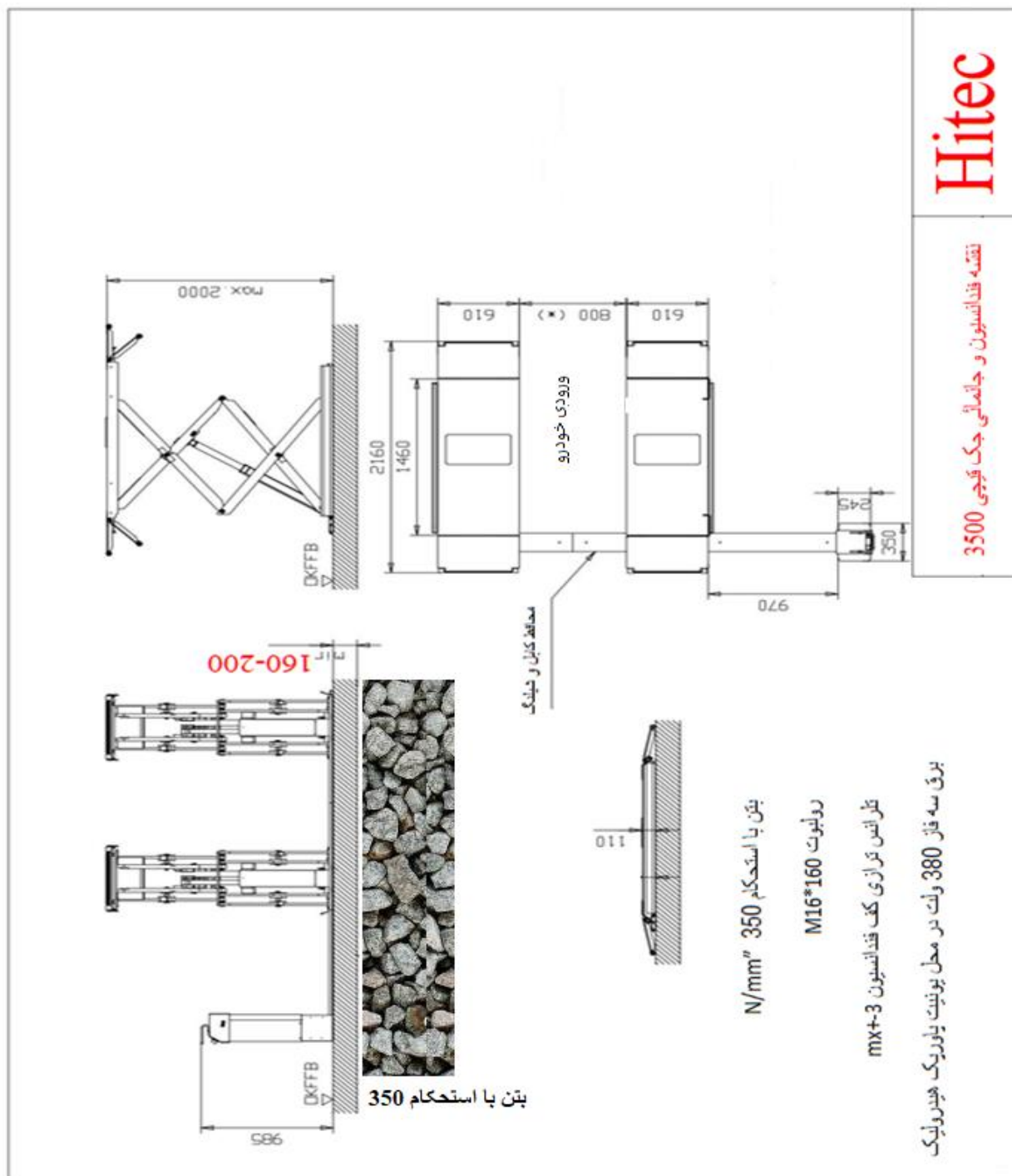
### اطلاعات فنی

#### رتبه بندی فنی

ظرفیت بار: 3500KG	زمان بالابری : 5_ + 30 S
ولتاژ منبع تغذیه: سه فاز- 400 V	فرکانس: 50 هرتز
توان موتور : 2.2 KW	سرعت موتور: 1450 دور در دقیقه
ظرفیت پمپ : 6 لیتر در دقیقه	فشار هیدرولیک: 290 بار
شیر فشار : 350 بار	مخزن روغن : 20 لیتر
سطح صدا : 70 دسی بل	حداقل ارتفاع: 110 میلی متر
حداکثر ارتفاع : روکار 2000 میلی متر	

#### سیستم های ایمنی دستگاه

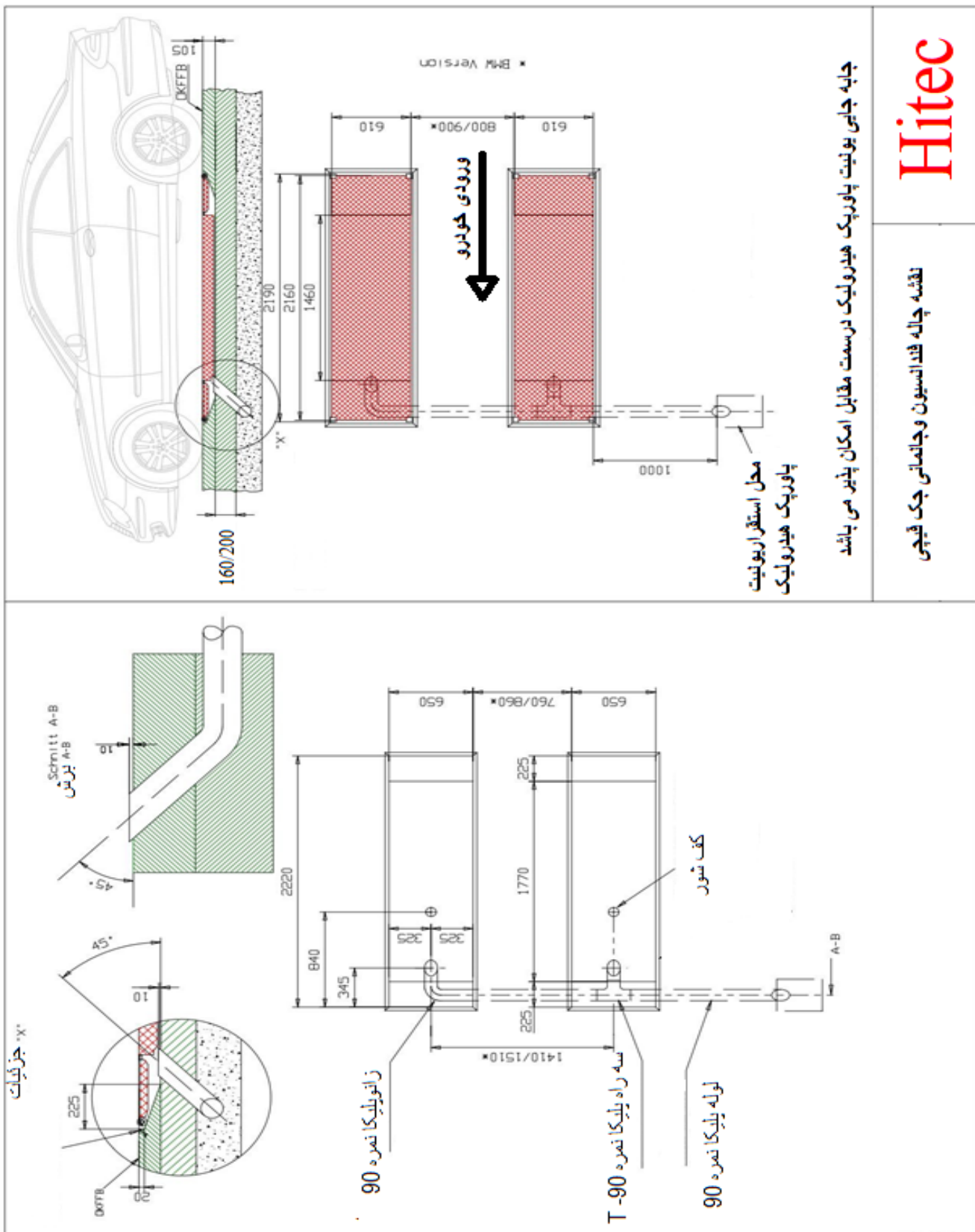
- 1- شیر کاهش فشار (فشار شکن)
- 2- شیر تخلیه اضطراری
- 3- شیر برگشت یک طرفه (بای پس)
- 4- کلید اصلی
- 5- فیلتر پمپ
- 6- سیستم ایمنی محافظ پا (سفارش مشتری)
- 7- دستگاه ایمنی در برابر اضافه بار
- 8- سیستم دو سیلندر مستقل (سیستم اصلی و فرعی متحرک)
- 9- سیستم ایمنی توقف پس از رها کردن دکمه استارت بالابر



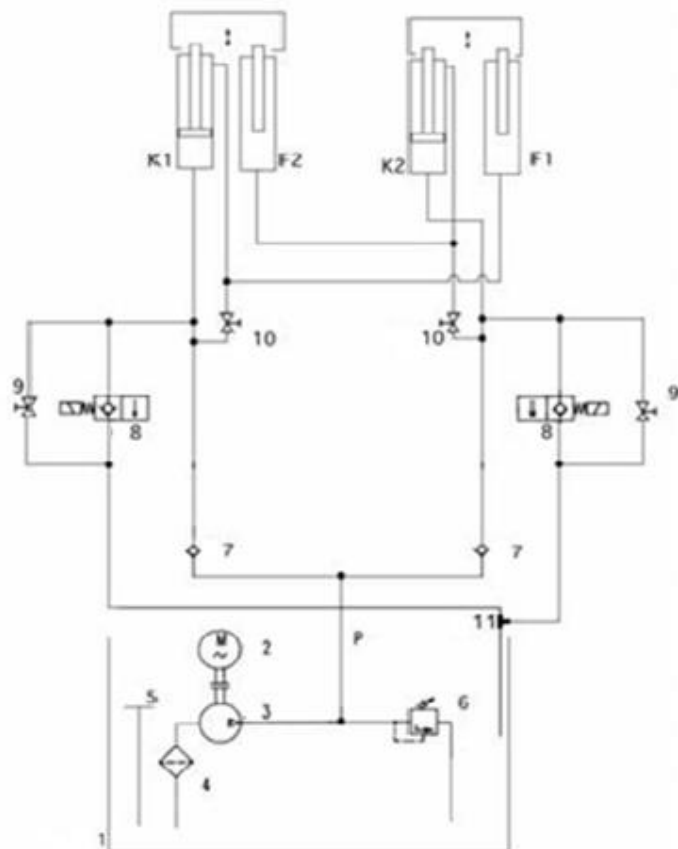


# Hitec

دفترچه راهنما جک فیچی دوبل تعمیرگاهی 3500



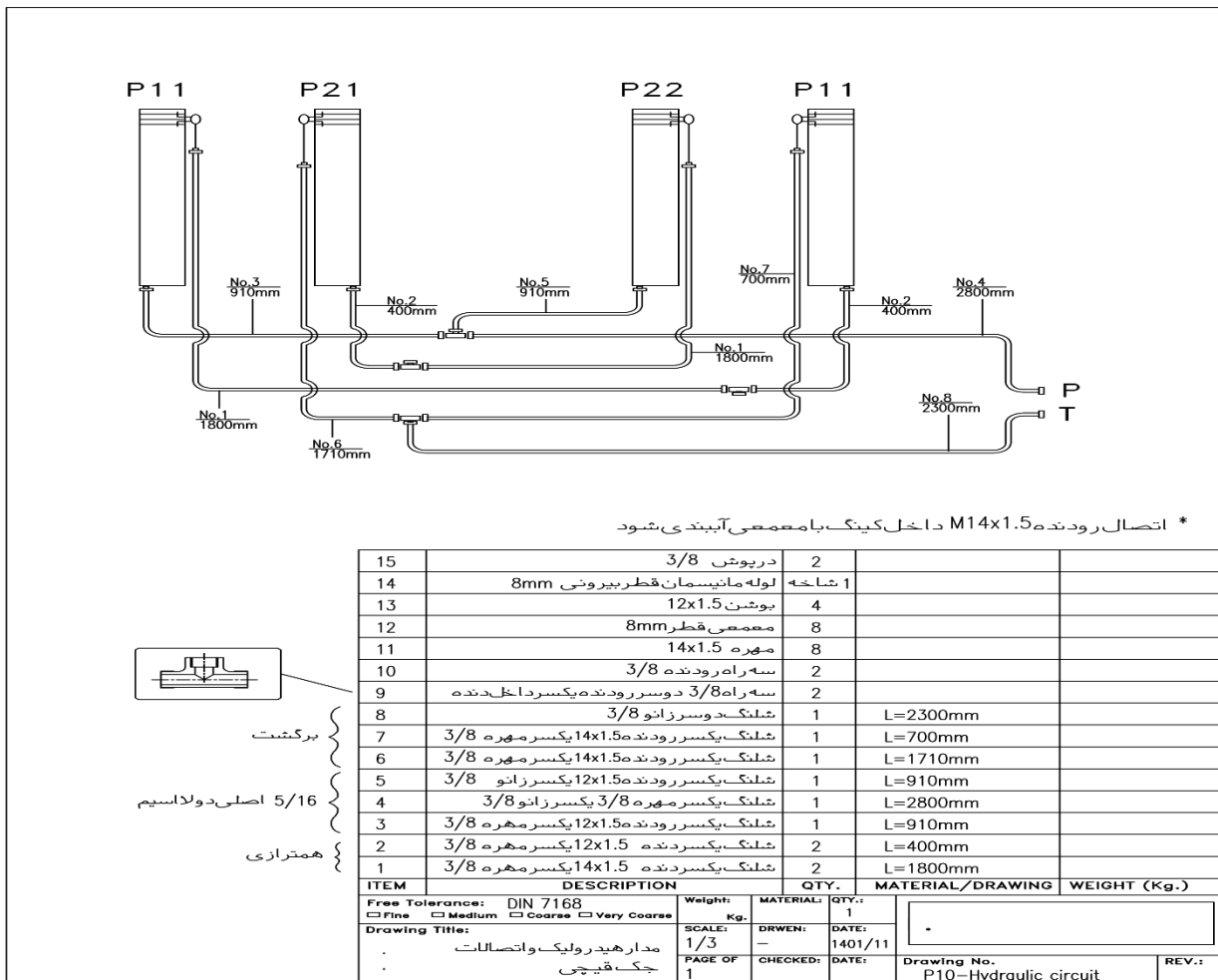
### نمودار سیستم هیدرولیک



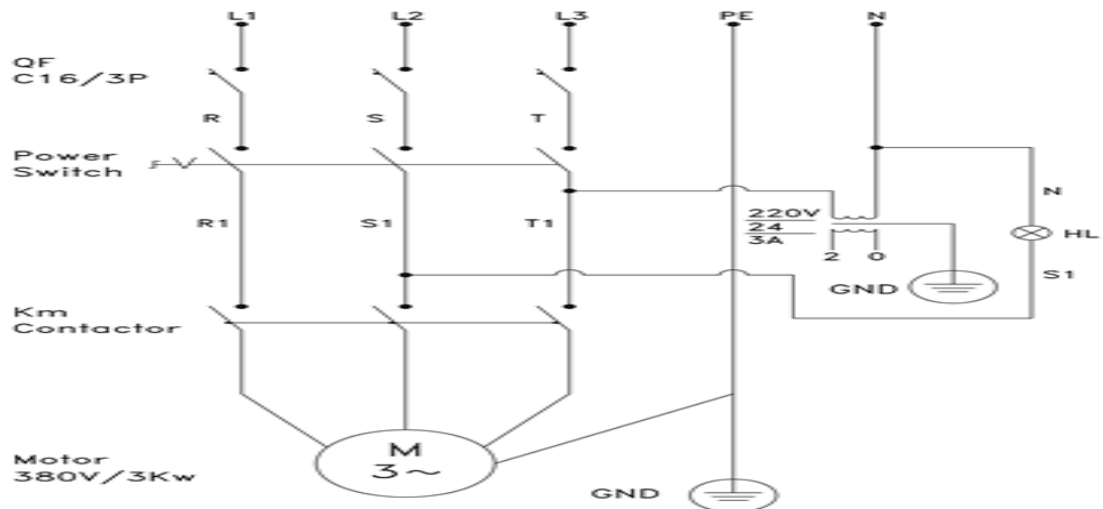
### لیست قطعات هیدرولیک

K1: سیلندر P1-1  
 F1: سیلندر P2-1  
 K2: سیلندر P1-2  
 F2: سیلندر P2-2

1- مخزن هیدرولیک  
 2- موتور  
 3- پمپ دنده ای  
 4- فیلتر  
 5- گیج روغن  
 6- شیر فشار شکن  
 7- سوپاپ یک طرفه  
 8- شیر برقی  
 9- شیر تخلیه اضطراری  
 10- شیر تنظیم هم تراز (سفارشی)  
 11- کنترل جریان

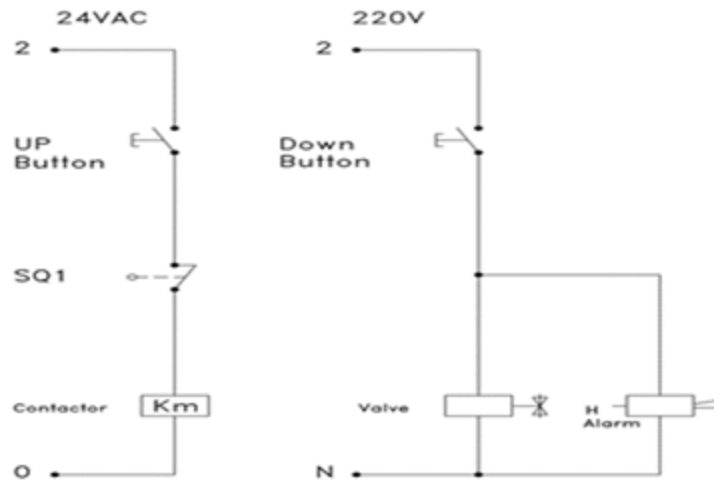


نقشه سیستم برق :



ITEM	DESCRIPTION	QTY.	MATERIAL/DRAWING	WEIGHT (Kg.)
QF	C16/3P	1		
Power Switch	R, S, T	3		
Km Contactor	R1, S1, T1	3		
Motor	M 3~	1		
Transformer	220V/24V 3A	1		
Fuse	S1	1		
Lamp	HL	1		

Free Telephone: 081 7155  
 Office: 02166666666  
 Drawing Title: جک قیچی، دوبل تعمیرگاهی.  
 SCALE: 1/1  
 SHEETS: 1/11  
 Hitec  
 Drawing No.:  
 REV.:



### دستورالعمل های عملیاتی



هنگام کار با بالابر خودرو می بایست مقررات ایمنی رعایت شود

قبل از راه اندازی و کار با دستگاه بالابر خودرو حتما مقررات ایمنی فصل قبل را مطالعه فرمایید

جهت قرار دادن وسیله نقلیه بر روی بالابر می بایستی ابتدا از پایین بود بالابر خودرو در حداقل ارتفاع تعریف شده مطمئن شده، به صورتی که غلطکهای دونباله کفی هردو کفی بالابر بروی زمین قرار گرفته باشند خودرو را بر روی کفی طولی دستگاه بالابر خودرو هدایت کرده و در محل مورد نظر قرار می دهید. و خودرو را در وضعیت دنده سنگین قرار داده و ترمز دستی خودرو را فعال می کنید.

پدهای مورد نظر را در محل های تعریف شده توسط سازنده خودرو قرار داده و پس اطمینان از قرار گرفتن صحیح پدها می توانید بالابر را به سمت بالا هدایت کنید.



در صورت لزوم از رمپ ها برای موقعیت ایمن وسیله نقلیه استفاده کنید. اگر فاصله بین دو محور

خیلی کوتاه است و چرخ ها روی سطح شیب دار قرار می گیرند می توانید رمپ ها را بردارید



خودرو بر روی پدها لاستیکی می بایست به صورت ایمن قرار بگیرد در غیر این صورت احتمال

سقوط خودرو وجود دارد

برق ورودی پاورپک را روشن کرده و سپس کلید صفر، یک را بچرخانید به صورتی که نشانگر به سمت عدد یک باشد

مکان اطراف بالابر خودرو بررسی کرده تا اطمینان حاصل شود هیچ مانعی در اطراف دستگاه بالابر وجود ندارد

سپس استارت بالا را فعال کرده تا زمانی که چرخهای خودرو از زمین جدا شده باشد در این زمان از ایمن قرار گرفتن خودرو بر روی دستگاه بالابر اطمینان حاصل کرده و سپس اقدام به بالا بردن خودرو توسط دستگاه بالابر خودرو می نمایید.

استفاده از بالابر خودرو برای کار، باید مطابق مقررات استاندارد باشد

### مقررات ایمنی:

- درحین کار با بالابر خودرو دستور العمل های عملیاتی باید رعایت شود
- وزن وسیله نقلیه قرار گرفته شده بر روی دستگاه بالابر نباید بیش از 3000 کیلوگرم باشد.
- فقط پرسنل آموزش دیده بالای 18 سال می توانند از این بالابر خودرو استفاده نمایند
- حتما باید اپراتور دستگاه بالابر فرد آموزش دیده باشد
- وسایل نقلیه با ارتفاع کم و یا با وسایل ویژه باید قبل از قرار گرفتن بر روی دستگاه از لحاظ ابعادی تست و کنترل شوند
- اطمینان حاصل کنید که دنباله کفی به علت پایین بودن ارتفاع در نشیمن خود قرار گرفته باشند.
- پدهای لاستیکی فشرده را مطابق توضیحات سازنده خودرو در زیر خودرو قرار دهید
- در صورت لزوم از رمپ ها (دنباله کفی ها) استفاده کنید
- کار در زیر دستگاه بالابر خودرو (به جز اپراتور) مجاز نیست
- بالابردن وسیله نقلیه در صورت بود افراد در داخل آن ممنوع می باشد
- بالابر خودرو پس از تغییر در ساخت و ساز قبل از استفاده باید توسط متخصص بررسی شود
- قبل از خاموش شدن کلید اصلی مجاز به شروع عملیات در بالابر نیست
- نصب بالابر خودرو در محل های نا ایمن و خطر ناک ممنوع می باشد
- اگر قطعات سنگین باید از خودرو قرار گرفته و یا برداشته شود قبل از جدا سازی و نصب قطعات وضعیت مرکز ثقل خودرو بررسی شود تا در زمان جدا سازی خودرو از روی بالابر سقوط نکند

### پایین آوردن وسیله نقلیه

مکان های خطرناک بالابر را کنترل کنید و مطمئن شوید که هیچ جسم خارجی یا فردی در نزدیکی و زیر بالابر خودرو یا روی بالابر خودرو وجود نداشته باشد.

وسیله نقلیه را تا ارتفاع کار پایین بیاورید یا تا زمانی که کفی به پایین ترین نقطه رسید . دکمه پایین آوردن را فشار دهید روند کامل را مشاهده کنید .

استارت رو به پایین فشار داده تا بالابر به پایین ترین موقعیت خود قرار گیرد

زمانی که بالابردر پایین ترین موقعیت قرار دارد. پدهای لاستیکی فشرده را بردارید.

وسیله نقلیه را از بالابر خودرو خارج کنید.

### هرگز بدون چرخ خودرو را بالابردر پایین نیاورید. ممکن است بالابردر با نیرو خود بالا نیاید

همترازی کفی: در مدت زمان انجام کار با بالابر خودرو تقریباً غیر ممکن است که یک حرکت نابرابر (نااترازی) داشته باشیم

همترازی توسط دو سیستم هیدرولیک مستقل انجام می گیرد

### اگر حرکت دو کفی بالابر خودرو نابرابر دارید بالابر خودرو بررسی کنید

مطمئن شوید که در سیستم هیدرولیک نشستی وجود نداشته باشد و هیچ نقص خارجی دیگری وجود ندارد در صورت ناهمترای بالابر را در پایین ترین موقعیت پایین بیاورید . وسیله نقلیه را از بالابر خودرو خارج نماید

### برای جبران این ناهمترای :

- 1- وسیله نقلیه از بالابر خودرو خارج نموده
- 2- بررسی نشستی سیستم هیدرولیک و وجود نقص خارجی مکانیکی
- 3- بالابر خودرو بدون بار به ماکزیم حد خود ببرید تا سیستم به صورت اتوماتیک هواگیری شود و سیستم همتراز گردد

### همترازی بدون بار و بار در حد پایین

علت خرابی بالابر طبق جدول خرابی پایین بررسی نماید در صورتی که علت پیدا نشد با خدمات پس از فروش تماس بگیرید

### عیب یابی:

مشکل: دستگاہ بالابر خودرو بالا نمی آید (موتور روشن نمی شود)	
راه حل	علت خرابی
<p>منبع تغذیه را بررسی کنید کلید اصلی را چک کنید کلید استارت را چک کنید فیوز را چک کنید برق ورودی چک کنید بگذارید خنک شود ( زمان خنک شدن دمای محیط بستگی دارد ) با خدمات پس از فروش تماس بگیرید شیر فشار شکن را کنترل نماید روغن را اضافه کنید شیر دستی اضطراری را ببندید</p>	<p>بدون منبع تغذیه کلید اصلی خراب است کلید استارت خراب است فیوز سوخته است برق ورودی قطع شده موتور بیش از حد گرم شده است موتور معیوب است وزن بار بیش از توان دستگاہ بالابر است روغن کم است شیر دستی پایین آوردن اضطراری باز است</p>

مشکل: دستگاہ بالابر خودرو پایین نمی آید	
راه حل	علت خرابی
<p>کلید استارت پایین را از لحاظ سلامت چک کنید فیوز را چک کنید شیر و بوبین کنترل نماید در صورت لزوم تعویض نمایند زیر بالبر را چک کنید و مانع را بردارید.</p>	<p>کلید استارت پایین عمل نمی کند فیوز سوخته است شیر هیدرولیک خراب است یک مانع یا یک جسم خارجی زیر بالابر است</p>



### پایین آوردن اضطراری

در صورت قطع برق یا خراب شدن شیر هیدرولیک بالابر دیگر بالا نمی رود

بنابراین بالابر را نمی توان پایین آورد. در این حالت امکان باز کردن شیر هیدرولیک به صورت دستی و پایین آوردن بالابر در پایین ترین موقعیت وجود دارد تا خودرو خارج شود



پایین آمدن اضطراری را فقط می توان توسط افرادی انجام داد که دستور استفاده از بالابر خودرو دارند

لطفاً به مقررات پایین آوردن خودرو مراجعه کنید

هر نوع نشستی خارجی باید رفع شود. این امر به ویژه قبل از پایین آوردن اضطراری ضروری است



پایین آوردن اضطراری باید به این ترتیب انجام شود در غیر این صورت یک نقص می تواند منجر

به آسیب یا خطری برای افراد شود

مکان های خطرناک بالابر را کنترل کنید و مطمئن شوید که در نزدیکی بالابر خودرو یا روی بالابر هیچ جسم

یا فردی وجود ندارد

اگر بالابریه پایین ترین موقعیت رسید پدهای لاستیکی فشرده را بردارید و وسیله نقلیه را از بالابر خارج کنید

پس از پایین آمدن اضطراری، پیچ های N1 و مهر قفلی را بندید تا زمانی که قطعات معیوب تعویض نشده اند با بالابر کار نکنید. با خدمات تماس بگیرید



کلید اصلی را خاموش کرده و قفل کنید تا زمانی که قطعات معیوب تعویض نشده اند با بالابر کار نکنید

### بازرسی و نگهداری

قبل از انجام کار تعمیر و نگهداری، باید تدارکاتی انجام شود که در طول کار تعمیر و نگهداری، افرادی که روی بالابر خودرو یا اطراف آن کار می کنند و خطر آسیب به تجهیزات مورد استفاده و کابردی وجود نداشته باشد

برای تضمین حداکثر در دسترس بودن و اطمینان از کارایی و طول عمر بالابر خودرو قرارداد های نگهداری و تعمیرات pm بین مشتریان و نمایندگی فروش تنظیم می گردد

یک سرویس باید در فواصل منظم 3 ماهه از طریق اپراتور مطابق دستورالعمل خدمات زیر انجام شود اگر بالابر خودرو در حال کار مداوم یا در محیط کثیف است. نرخ نگهداری باید افزایش یابد

در طول کار روزانه بالابر خودرو باید به دقت مورد بررسی قرار گیرد تا از عملکرد صحیح آن اطمینان حاصل شود در صورت نقص یا نشستی باید به خدمات فنی اطلاع داده شود

بالابر خودرو برای طول عمر و عملکرد ایمن طراحی و ساخته شده اند.

نصب و راه اندازی مناسب، بازرسی های منظم و نگهداری پیشگیرانه متعاقب آن توسط تکنسین مجاز انجام گیرد

بازرسی توسط پرسنل واجد شرایط را هر 12 ماه در طول عمر بالابر الزامی است

### بازرسی و سرویس های دوره ای:

قبل از شروع هر کار تعمیر و نگهداری برق ورودی را قطع کنید . کلید اصلی را محکم کنید . قفلش کنید . ناحیه خطر اطراف بالابر خودرو را ایمن کنید و بالابر را در برابر پایین آمدن ناخواسته ایمن کنید

زمان	برنامه تعمیر و نگهداری
حداقل یک بار در یک سال	وضعیت صفحه نوع ، بر چسب ها ظرفیت ، دستورالعمل کوتاه عملیات را بررسی کنید . در صورت لزوم آن را تعویض کنید
حداقل یک بار در یک سال	با استفاده از هوای فشرده ، شفت پیستون را تمیز کنید و روی میله پیستون را با روغن اسپری کنید < آن را در مورد هرگونه آسیب بررسی کنید.
حداقل یک بار در یک سال	قسمت های متحرک بالابر (پیچ و مهره های لولا ، قطعات تفلونی ، سطوح کشویی ، بلوک های کشویی را بایک تمیز کننده گریس چند منظوره تمیز و روغن کاری کنید
حداقل یک بار در یک سال	تمام تفلونهای راهنما را با یک گریس چند منظوره چرب کنید
حداقل هر شش سال	دوام شیلنگ های هیدرولیک: مدت زمان استفاده از خطوط شیلنگ نباید از شش سال بیشتر شود .
حداقل یک بار در یک سال	روغن هیدرولیک باید حداقل سالی یکبار تعویض شود . بالابر را در پایین ترین حالت قرار دهید . مخزن را خالی کنید و روغن تمیز را جایگزین کنید . تقریباً 14 لیتر مورد نیاز است روغن هیدرولیک با کیفیت بالا توصیه می شود باید H32 باشد
حداقل یک بار در یک سال	عملکرد و وضعیت محافظ پا را بررسی کنید . در صورت لزوم آن را تعویض کنید
حداقل یک بار در یک سال	عملکرد آژیر را بررسی کنید
حداقل یک بار در یک سال	وضعیت سلامت ونشتی شیلنگ های هیدرولیک و اتصالات را بررسی کنید
حداقل یک بار در یک سال	سطوح ، ریلها و تفلونها ریلها را تمیز . آن را بایک گریس چند منظوره چرب کنید
حداقل یک بار در یک سال	تمام اتصالات جوش داده شده را از نظر وجود ترک در بالابر خودرو بررسی کنید . در صورت مشاهده هرگونه ترک در بالابر فوراً استفاده را متوقف کنید کلید اصلی خاموش و آن را قفل کنید و با خدمات تماس بگیرید

<p>آسیب به سطوح خارجی ، باید فوراً تعمیر شود . اگر این تعمیرات فوراً انجام نگیرد ممکن است آسیب دائمی به سطح پوشش پودری وارد شود</p> <p>مناطق آسیب دیده را با کاغذ سمباده تمیز کرده پس از تمیز کردن سطح از زنگ با رنگ مناسب با رال مربوطه رنگ بزنید</p> <p>سطوح را بررسی کنید و با ابزار مناسب آن را تعمیر کنید از کاغذ سمباده 280 استفاده کنید زنگ زدگی می تواند در نتیجه رطوبت در مناطق خاصی برای مدت طولانی ایجاد شود . هوادهی ضعیف نیز میتواند منجر به تشکیل زنگ شود . زنگ زدگی ممکن است ناشی از آسیب مکانیکی ، سایش ، روسابیات تهاجمی (نمک یخ زدایی ، مایعات ) یا تمز کردن ناکافی باشد .</p> <p>این نواحی را با کاغذ سمباده 280 تمیز کنید</p> <p>پس از اتمام این کار ، از رنگ مناسب استفاده کنید . شماره Ral رعایت شود</p>	<p>حداقل یک بار در یک سال</p>
--	-------------------------------

<p>قطعات الکتریکی، کابلها را در مورد آسیب بررسی کنید/سونیچاصلی ، دکمه ها ، کلید اصلی را فشار دهید کابلها باید ایمن و سالم باشند و با قطعات متحرک در تماس نباشند، از لحاظ خوردگی بررسی شوند وضعیت تفلونها را همرا بررسی کنید در صورت لزوم آنها را تعویض کنید</p>	<p>حداقل یک بار در یک سال</p>
<p>وضعیت و عملکرد رمپ ها (دنباله کفی ها) را بررسی کنید</p>	<p>حداقل یک بار در یک سال</p>
<p>وضعیت بتن را بررسی کنید</p>	<p>حداقل یک بار در یک سال</p>
<p>گشتاور های رولپلاک ها را بررسی کنید آچار کشی کنید (به صفحه ثبت نصب مراجعه کنید</p>	<p>حداقل یک بار در یک سال</p>

### تمیز کردن بالابر خودرو:

یک عمل نگهداری منظم و مناسب به حفظ و طول عمر بالابر خودرو کمک میکند  
وقتی آسیب (زنگ زدگی یا رنگ پریدگی) نتیجه مستقیم نگهداری و تمیز کردن ضعیف باشد هیچ تضمینی نمی توان  
ارائه داد  
تمیز کردن منظم انواع کثیفی ها بهترین محافظت در برابر سایش و ایجاد زنگ زدگی است و طول عمر بالابر را افزایش  
می دهد

رسوبات و کثیفی که می توانند باعث زنگ زدگی شوند عبارتند از :

نمک یخ زدایی ماسه ، سنگ ریزه ، خاک طبیعی

انواع گرد و غبار صنعتی ، آب ، همچنین در ارتباط با سایر تاثیرات محیطی

همه انواع رسوبات تهاجمی رطوبت ثابت ناشی از تهویه ناکافی

بدیهی است که این بستگی به نوع کار انجام شده با بالابر خودرو را یک بار در هفته تمیز کنید اما یک بار در روز  
تمیز کنید در غیر اینصورت ماه کافی خواهد بود

بالابر و کف را با مواد شوینده غیر تهاجمی و غیر ساینده تمیز کنید برای تمیز کردن قطعات از مواد شوینده ملایم  
استفاده کنید . از یک مایع شوینده استاندارد وآب ولرم استفاده کنید

از شوینده های جت بخار استفاده نکنید

تمام کثیفی ها را با احتیاط با اسفنج یا در صورت لزوم با برس پاک کنید

پس از تمیز کردن ، اطمینان حاصل کنید که هیچ مایع شوینده های روی بالابر باقی نمانده است

برای نظافت کف کارگاه و بالابر خودرو از وسایل تهاجمی استفاده نکند

تماس دائمی با هر نوع مایعی مجاز نمی باشد برای تمیز کردن بالابر از دستگاه های فشار قوی استفاده نکنید

پس از تمیز کردن ، بالابر خودرو را با یک نوع پارچه مناسب خشک کنید و یا اسپری روغن اسپر کن

### بازرسی و ایمنی

بررسی ایمنی برای تضمین ایمنی بالابر در حین استفاده ضروری است . در موارد زیر باید انجام شود:

- 1- قبل از نصب راه اندازی در اولین نصب از فرم نصب و راه انداز استفاده کنید
- 2- در فواصل منظم پس از نصب راه اندازی حداقل دوره یک ماهه از فرم بازرسی و ایمنی منظم استفاده کنید

اولین تست بازرسی ایمنی توسط افراد ذیصلاح انجام شود .

تعمیرات اساسی بالبر بایستی توسط افراد ذیصلاح انجام شود.

هرگونه تغییرات روی بالا بر بایستی توسط افراد ذیصلاح تست و بازرسی شود



### نصب و راه اندازی:

مقررات برای نصب

بالابر توسط تکنسین های آموزش دیده سازنده نصب و راه اندازی شود

بالابر استاندارد نباید در مکان های خطر ناک یا مناطق شستشوی نصب شود قبل از نصب باید فونداسیون محل نصب یکنواخت و مطابق نقشه فندانسیون اجرا و کنترل گردد

یک منبع 400 ولت 3 فاز 50 هرتز باید ارائه شود خط تغذیه باید با جریان 16 آمپر (مقررات vdeo100 آلمان) محافظت شود حداقل قطرسیم کابل توصیه شده 2.5 میلی متر است.